

L'estratègia de Sèlvans a Catalunya

Objectius i prioritats

L'objectiu del Programa Sèlvans a Catalunya és la conformació d'una xarxa catalana de boscos madurs a nivell nacional, que aniria vinculada a la materialització d'un subprograma de la xarxa Natura 2000, i que seguiria el model de custòdia dut a terme per a la creació de la xarxa de microreserves forestals de la demarcació de Girona, que es basa en la compensació econòmica dels drets de tala o en base als costos d'oportunitat que representa el bosc.

A nivell general, s'hauran de seguir els següents criteris per a la creació de la xarxa de boscos madurs:

- Atomització: disposar de rodals de boscos madurs per a la creació de reserves forestals.
- Dispersió: els rodals de boscos madurs hauran d'estar, en la mesura del possible, repartits arreu del territori.
- Representació: els rodals hauran de comprendre, en la mesura del possible, el conjunt de comunitats arbrades que es desenvolupen en el territori.
- Proporció: els rodals hauran de significar un percentatge d'entre el 5 i el 10% del conjunt de la superfície boscosa nacional.

No obstant, a la pràctica, els criteris d'actuació haurien de ser, en ordre de prioritats, els següents:

- Els boscos de titularitat pública que reuneixin les condicions per a poder ser considerats boscos madurs, serien els primers que es destinarien a reserves forestals.
- Els boscos de titularitat privada els propietaris dels quals decidissin participar a una possible convocatòria d'ajuts que la Generalitat pogués publicar; d'aquesta manera, destinarien part del seu bosc a bosc madur com a reserva forestal. Des de Sèlvans es podrà assistir a la valoració i puntuació de les sol·licituds rebudes i concedir les ajudes per a la creació de reserves fins a esgotar la partida pressupostària.
- A mesura que s'anés produint mecenatge/patrocini privat, la Fundació gestonaria la creació de més reserves forestals de titularitat privada.

A més, en la mesura del possible, i sobretot a mesura que s'avancés en el mecenatge privat, es tindran en compte els següents criteris per a la prioritització d'espais per a la conformació de la xarxa de reserves forestals:

- Incloure els boscos singulars presents a l'Inventari de boscos singulars de Catalunya que presenten característiques de bosc madur.

L'objectiu de l'Inventari, que publicarà el CREAF, és establir un catàleg de referència dels millors boscos a escala comarcal i de país, atenent als diversos usos i valors del bosc. En concret, els criteris de singularitat han agrupat als boscos inventariats en boscos amb poca intervenció humana, boscos amb espècies rares protegides o amenaçades, boscos amb un interès sociocultural i educatiu i boscos amb una gestió modèlica.

No obstant, els boscos a tenir en compte per incloure a la xarxa de reserves forestals de Girona només seran els boscos amb poca interven-

ció humana (els quals no presenten signes d'explotació i/o freqüentació humana, i on generalment s'hi troben arbres vius de grans dimensions, arbres amb edat notable, i fusta morta de diferents grandàries i estats de descomposició) i els boscos amb espècies rares protegides o amenaçades (els quals estan formats per espècies forestals que a Catalunya rarament formen boscos, com ara teixos, grèvols, aurons, etc., o en els quals hi viuen altres espècies de flora i/o fauna protegides).

- Tenir en compte els hàbitats d'interès comunitari menys protegits i representats a nivell d'ENPE. Per determinar els hàbitats menys representats, s'ha dut a terme un anàlisi dels hàbitats d'interès comunitari existents a Catalunya respecte aquells que es troben catalogats per alguna figura de protecció especial (ENPE), mitjançant un sistema d'informació geogràfica. D'aquesta forma s'ha pogut determinar quins HIC no disposen d'una figura de protecció especial que n'asseguri la seva conservació.

Segons els resultats de l'anàlisi, els hàbitats d'interès comunitari menys protegits i representats són, principalment i en ordre d'importància, les rouredes de roure valencià i roure africà, les suredes, les pinedes mediterrànies, alguns boscos de ribera, alberes, salzedes i altres boscos de ribera.

Superfície dels Hàbitats d'interès Comunitari protegits de Catalunya

Hàbitat d'Interès Comunitari	Superfície (ha)	Protegit per ENPE	
		Superfície (ha)	%
Rouredes de roure valencià i roure africà	40.341	222	0,6%
Suredes	81.053	874	1,1%
Pinedes mediterrànies	356.270	11.533	3,2%
Alberedes, salzedes i altres boscos de ribera	17.838	877	4,9%
Castanyedes	25.270	1.520	6,0%
Fagedes subalpines	220	15	7,0%
Fagedes calcícoles xerotermòfiles	24.744	1.936	7,8%
Vernedes i altres boscos de ribera afins	9.555	993	10,4%
Fagedes neutròfiles	25.835	3.169	12,3%
Alzinars i carrascars	345.369	45.399	13,1%
Pinedes submediterrànies de pinassa	74.834	11.161	14,9%
Rouredes de roure pèrol i boscos mixtos	4.691	872	18,6%
Boscos de vessants rostos, tarteres o barrancs	1.152	240	20,9%
Rebollars (boscos de <i>Quercus pyrenaica</i>)	141	45	32,0%
Boscos de pi negre (<i>Pinus uncinata</i>)	58.097	28.324	48,8%
Fagedes acidòfiles	9.399	4.741	50,4%
Boscos torbosos	38	28	73,1%
Teixedes mediterrànies	31	26	85,5%

- Paral·lelament, tindran prioritats els HIC considerats prioritaris i els boscos singulars que presentin característiques de bosc madur que es trobin fóra de l'àmbit de protecció de les zones ENPE, per tal d'assegurar-ne la seva protecció.

Característiques de les reserves forestals i proporció explotable

La conformació de la xarxa de microreserves forestals destinades a evolució natural en cap moment es obstrueix per a l'explotació ordinària de la superfície restant, ni tampoc obstrueix el desenvolupament de la política de prevenció d'incendis forestals. Per tant, lluny de restar productivitat a la propietat forestal, la conservació del patrimoni forestal singular suposa una oportunitat per incrementar la renda del bosc.

L'objectiu és destinar un percentatge de bosc a evolució natural, en tots els sistemes forestals encara que mínim, depenent dels romanents de forest poc

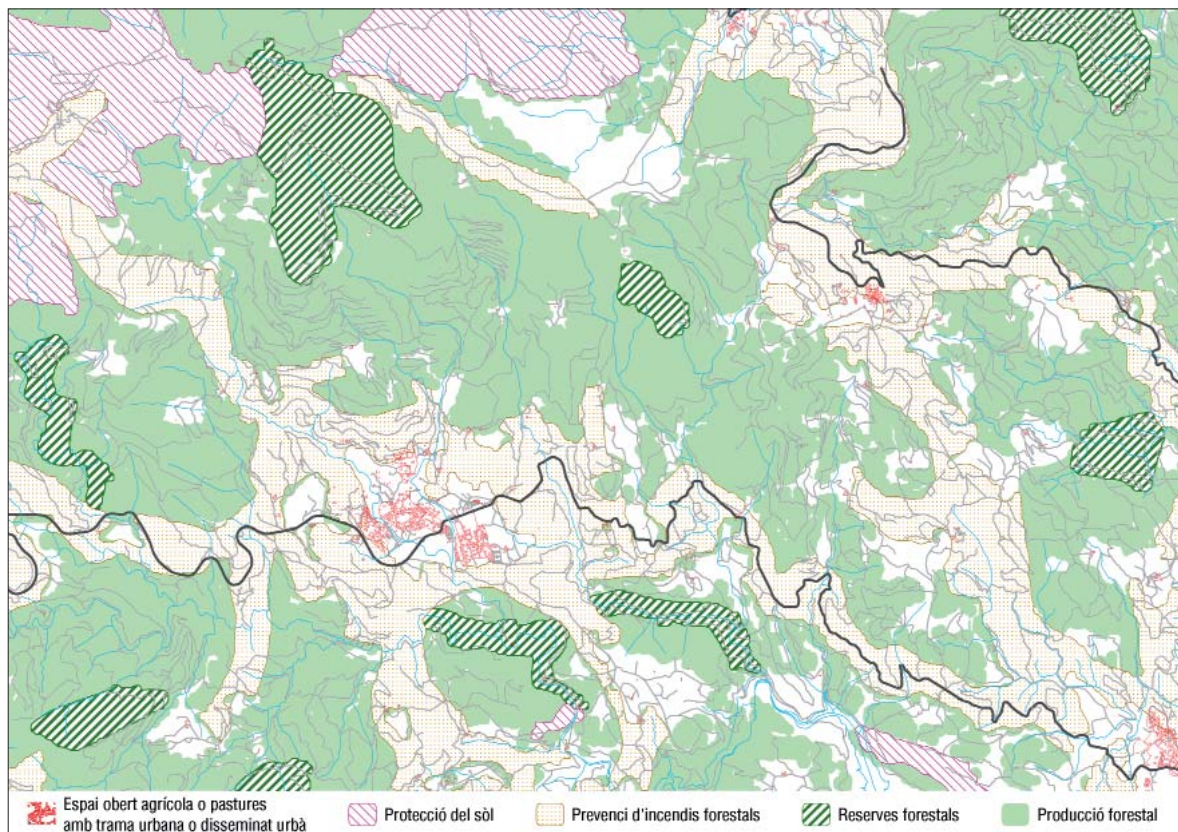
o gens alterada (àmbits més antròpics, espais naturals protegits, zones remotes...), millorant la qualitat del bosc en general i, entre altres factors, garantint també la connectivitat ecològica entre masses forestals.

Els boscos seleccionats per compensar el no-aprofitament silvícola han de complir unes condicions determinades referents a la seva vocació com a reserva forestal, com són ara l'existència d'arbres centenaris o extrafusters, el predomini de peus de llavor, l'abundància de fusta morta de gran diàmetre, l'evolució de l'estructura arbrada, la bona qualitat del sòl, el pendent baix o moderat i la presència d'espècies vinculades a aquest tipus de bosc.

Cal especificar que la dinàmica natural d'aquestes reserves forestals és específica i excepcional, i no és necessària cap tipus d'intervenció humana. Un arbre, o una proporció d'aquests, en arribar a la decrepitud, origina una clariana, i obre així la via per a la regeneració espontània del bosc, sense suposar que el bosc es degradi o es perdi: el bosc es perpetua sol. Només seria precisa una intervenció antròpica en determinats casos, quan les condicions alterades del bosc requereixen un primer i únic tractament de desartificialització. Per tant, la destinació de rodals a evolució natural, com a reserves forestals, no representa cap abandonament de la forest, sinó una forma més de gestió.

La protecció d'aquests forests i dels espais més vulnerables es conjuga amb la gestió sostenible del la proporció explotable, que soldrà ser la predominant. A aquest efecte s'ha de procurar la presència d'arbres extrafusters o de gran diàmetre que es deixin a envelliment (entre 5 i 10 peus per hectàrea), ja que desenvolupen una important funció de sanejament forestal. Per altra banda, cal valorar també que el seu millor port i conformació sol correspondre a un millor genotip i, per tant, el proveïment de llavor que fan al bosc és altament interessant per a la regeneració de la forest. Per tant, un arbre vell no implica cap pèrdua per a l'explotació, sinó que fins i tot implica beneficis. A més, els arbres extrafusters faciliten la dispersió i la connectivitat ecològica fóra de la reserva forestal.

Compatibilitat entre els diferents usos en l'àmbit forestal



Foment de la connectivitat ecològica: matriu territorial d'espais lliures

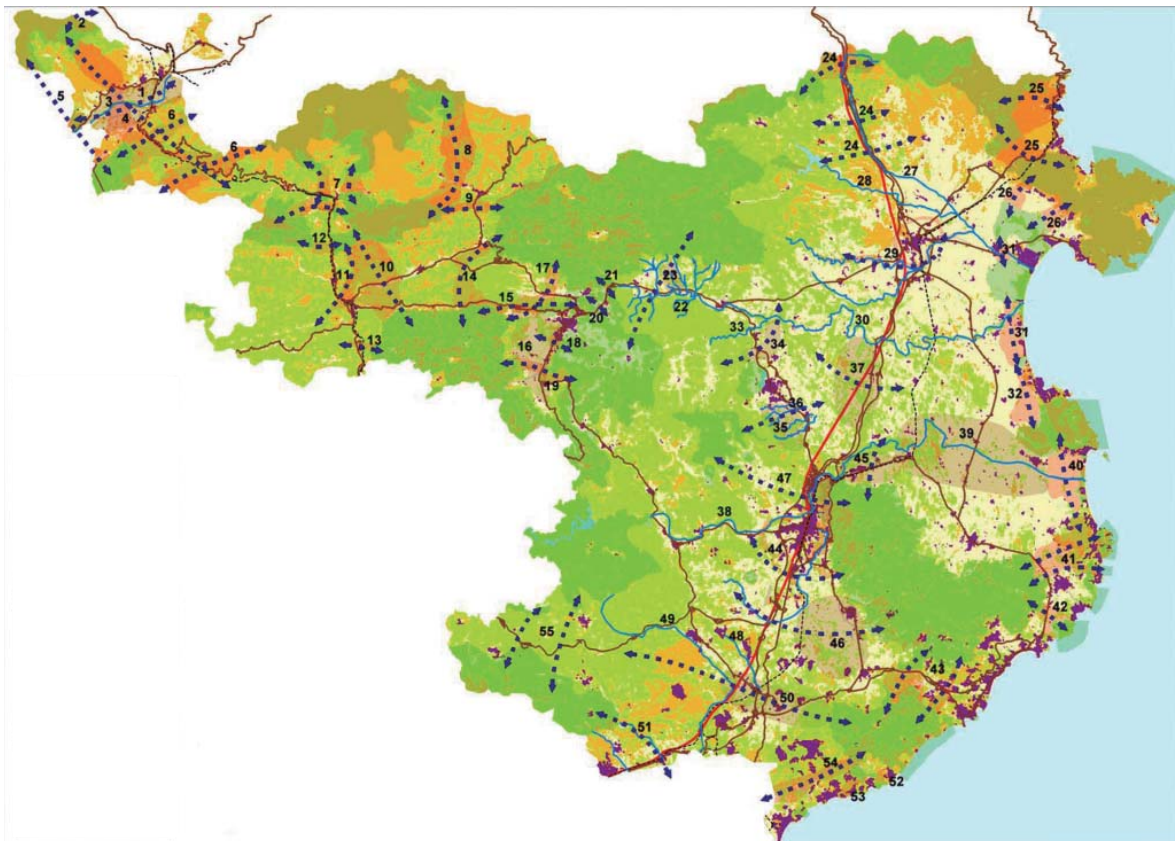
La conformació d'una xarxa de reserves forestals de boscos madurs i verges ha de comptar amb l'existència d'una matriu territorial contínua d'espais lliures que garanteixi la connexió biològica entre aquestes. Això implica:

1. La **diagnosi** i coneixement de quins espais del territori resulten bàsics, en el present i en el futur, per possibilitar la connexió ecològica entre els espais naturals d'interès, protegits o no.
2. La qualificació d'aquests **connectors biològics com a espais lliures o rústics** per part dels planejaments territorials i urbanístics.
3. La **restauració del teixit verd** i dels elements de paisatge que fan possible la restitució dels fluxos naturals entre la xarxa d'espais naturals o forestals.
4. El desplegament d'**infraestructura verda** i la incorporació de **mesures correctores de l'efecte barrera** que generen les vies de comunicació.

El Programa Sèlvans, a escala gironina, ha incorporat una línia de treball per al foment de la connectivitat ecològica, social i paisatgística entre els espais naturals protegits i, consegüentment, entre la setantena actual de reserves forestals. Atenent als esmentats àmbits, s'ha aconseguit:

1. L'obtenció d'una diagnosi d'espais connectors i d'un catàleg d'espais naturals d'interès natural i paisatgístic de les comarques gironines, com a instruments primers de referència en aquesta matèria.
2. La facilitació a les administracions competents en matèria urbanística de documentació tècnica justificativa dels espais connectors i de les mesures de restauració de la connectivitat ecològica. Al mateix temps, la incorporació de planejaments especials normatius de regulació dels usos del sòl no urbanitzable dins de les Agendes 21 locals o Plans d'Acció Local per a la Sostenibilitat (PALS) dels municipis i comarques de la demarcació gironina.

Diagnosi d'espais connectors de la Demarcació de Girona



3. El foment de mesures de millora o restitució de la connectivitat funcional entre els espais naturals d'interès a través de convocatòries públiques d'ajuts als ens locals i a entitats, amb prioritat a les actuacions destacades en la documentació tècnica facilitada.

4. La permeabilització de les infraestructures de comunicació mitjançant la implementació d'estructures correctores, molt especialment en el Tren d'Alta Velocitat, en col·laboració amb el Consell d'Iniciatives Locals per al Medi Ambient de les comarques gironines (CILMA), organisme assessor dels ajuntaments gironins en matèria ambiental.



Arbres extrafusters a les forests

D'una altra banda, no obstant, i cenyint-nos a les àrees boscoses, convé que entre les reserves forestals de boscos madurs existeixi una densitat mínima d'arbres de gran diàmetre als efectes de donar una major cabuda i capacitat de dispersió a tota la biodiversitat que en depèn. Per això, fa falta que les intervencions silvícoles i aprofitaments fusters respectin **una densitat mínima d'arbres de gran diàmetre per hectàrea**. Aquest criteri silvícola cal que sigui desenvolupat i garantit a través dels instruments de planificació i gestió forestal.

En aquest sentit, el Programa Sèlvans ha incorporat aquest tipus d'actuació en la línia de foment de la gestió forestal sostenible de la convocatòria d'ajuts forestals de la Diputació de Girona. Això fa possible la compensació econòmica als propietaris forestals, en aquest cas de forests de titularitat pública, en concepte del valor de la fusta que contenen aquests arbres de gran diàmetre o extrafusters que es respecten a les explotacions forestals, amb una densitat orientativa d'entre 5 a 10 peus per hectàrea.

El Programa Sèlvans: un instrument clau per a la nova estratègia europea de conservació de la biodiversitat

L'any 2010 la Comissió Europea es va fixar l'objectiu de frenar la pèrdua de biodiversitat, però la manca de resultats està motivant l'impuls d'una nova estratègia de conservació de la biodiversitat.

Concretament, a la Unió Europea a prop del 25% de les seves espècies animals encara es troba en perill d'extinció, i es calcula que les taxes mundials d'extinció d'espècies són fins a 1.000 vegades superiors a les taxes naturals, degut sobretot a l'activitat antròpica. La conclusió de la CE és que estem malbaratant massa ràpidament el nostre capital natural europeu, i que les conseqüències d'aquest endeutament, més enllà del que podem permetre, tindran un cost excessiu. Així, si continua la tendència actual, la pèrdua anual de serveis ecosistèmics ascendirà aviat a 50.000 milions d'euros i, per a l'any 2050, les pèrdues acumulades en termes de benestar suposaran el 7% del PIB europeu.

Amb aquest escenari, la CE ha decidit incrementar els esforços en l'àmbit de la conservació del medi natural, mitjançant sis objectius prioritaris que facin possible aturar la pèrdua de biodiversitat d'aquí al 2020. Cada Estat Membre haurà de desenvolupar mesures concretes i eficients en la consecució d'aquestes prioritats.

La creació d'una xarxa europea de boscos primaris i madurs que promou el Programa Sèlvans treballa a favor dels compliment de tres d'aquests sis objectius prioritaris:

- **1r. Completar la creació de la xarxa d'espais protegits Natura 2000 per garantir una adequada protecció d'espècies i hàbitats.**

Efectivament, la disposició en el territori d'una subxarxa de boscos



madurs o vells, destinats a evolució natural i ubicats en sòls amb bona qualitat d'estació, afavoreix l'existència d'estructures ecosistèmiques molt més complexes que les sotmeses a aprofitaments fusters. Els rodals de bosc madur equivalen a sistemes naturals molt més rics en processos naturals i en formes de vida i es converteixen en **embornals i difusors de biodiversitat**.

Conseqüentment, el Programa Sèlvans **incrementa notablement l'eficiència de la xarxa Natura 2000** pel que fa a la preservació de la biodiversitat.

- **2n. Recuperar en els propers 10 anys almenys el 15% dels ecosistemes degradats, i facilitar la seva interconnexió biològica mercès al desplegament d'infraestructures verdes.**

En l'actualitat, la major part dels sistemes forestals europeus compta amb estructures arbrades molt denses i joves. L'absència d'estructures madures i de grans fusts arreu del territori fa que els boscos continguin tan sols una part del conjunt de biodiversitat que correspondria a cada ecosistema forestal. Aquesta mancança li confereix un valor afegit a la conformació d'una xarxa de boscos madurs en els espais forestals, atès l'evolució natural d'aquests sectors de bosc es tradueix en una **recuperació progressiva d'estructures de bosc molt més complexes** en biodiversitat, com les que hi havia antigament.

D'altra banda, en la línia que defensa aquest segon objectiu estratègic, serà precís que aquests espais forestals gaudeixin de **suficient connexió biològica** entre ells, amb la finalitat d'evitar la fragmentació del medi i l'aïllament de les poblacions. Això implica afavorir espais rústics connectors i incorporar mesures correctores de permeabilització en el desplegament de les infraestructures de comunicació. En aquest sentit, el Programa Sèlvans ha comptat amb una línia de treball intensa en tot allò referent a procurar la connectivitat ecològica entre els espais naturals protegits (veure documentació vinculada a www.cilma.cat/categories/recursos/documents/connectivitat).

Per últim, cal recalcar que el Programa Sèlvans reforça aquesta connexió biològica entre les reserves forestals de bosc madur mitjançant la reserva d'arbres de gran diàmetre, a raó de **5-10 peus extrafusters per hectàrea**, en els sectors de bosc dels quals s'extreu fusta.

- **3r. Fomentar una política forestal que prioritzi la conservació de la biodiversitat i incentivar als propietaris forestals per a aplicar criteris de la silvicultura sostenible.**

Aquest objectiu casa íntegrament amb la filosofia i procediment del Programa Sèlvans, que s'ha descrit abastament en el present document. La preservació de les reserves forestals de boscos madurs o verges es vincula a una compensació econòmica a la propietat forestal en concepte dels beneficis ambientals que aquestes generen. Aquesta **indemnització pels drets de tala** ha de revertir en la millora productiva dels sectors silvícoles amb vocació fustera.

La contribució notable del Programa Sèlvans en l'acompliment d'aquests tres objectius prioritaris de la Comissió Europea significa que la seva extensió i ampliació en nous àmbits geogràfics esdevingui un **instrument útil** per a facilitar la implicació dels Estats Membre en la conservació de la biodiversitat dels ecosistemes forestals. La creació d'una fundació amb la finalitat específica d'ampliar l'àmbit d'actuació del Programa Sèlvans pot facilitar l'aportació, per part de les administracions europees, de **mesures concretes, viables i eficients** en aquesta matèria. Tanmateix, pot resultar clau en la necessària **complicitat de diferents actors** en la consecució d'aquests objectius prioritaris.