

L'estratègia de Sèlvans a Europa

Objectius i prioritats

L'objectiu del Programa Sèlvans a Europa és la conformació d'una xarxa europea de boscos madurs, que aniria vinculada a la materialització d'un subprograma de la xarxa Natura 2000, i que seguiria el model de custòdia en dut a terme per a la creació de la xarxa de microreserves forestals de la Diputació de Girona, que es basa en la compensació econòmica dels drets de tala o en base als costos d'oportunitat que representa el bosc.

A nivell general, s'hauran de seguir els següents criteris per a la creació de la xarxa de boscos madurs:

- Atomització: disposar de rodals de boscos madurs per a la creació de reserves forestals.
- Dispersió: els rodals de boscos madurs hauran d'estar, en la mesura del possible, repartits arreu del territori.
- Representació: els rodals hauran de comprendre, en la mesura del possible, el conjunt de comunitats arbrades que es desenvolupen en el territori.
- Proporció: els rodals hauran de significar un percentatge d'entre el 5 i el 10% del conjunt de la superfície boscosa nacional.

No obstant, a la pràctica, els criteris d'actuació haurien de ser, en ordre de prioritat, els següents:

- Els boscos declarats de titularitat pública per part de cada Estat Membre que reuneixin les condicions per a poder ser considerats boscos madurs, serien els primers que es destinarien a reserves forestals.
- Els boscos de titularitat privada els propietaris dels quals decidissin participar en una possible convocatòria d'ajuts que pugui publicar cada Estat Membre en virtut de la transposició a la seva legislació que en faci d'una Directiva europea relativa a la conservació dels boscos madurs que es pogués crear i publicar al Diari Oficial de la Unió Europea (DOUE). D'aquesta manera, els propietaris destinarien part del seu bosc a bosc madur com a reserva forestal. Des de Sèlvans s podrà assistir a la valoració i puntuació les sol·licituds rebudes i concedir les ajudes per a la creació de reserves fins a esgotar les partides pressupostàries.
- A mesura que s'anés produint mecenatge o patrocini privat, la Fundació gestonaria la creació de més reserves forestals de titularitat privada.

A més, en la mesura del possible, i sobretot a mesura que s'avanci en el mecenatge privat, es tindran en compte altres criteris per a la prioritza-ció d'espais. En aquest sentit, uns dels boscos prioritaris a protegir, per bé que ja compten amb programes específics de conservació, són els boscos primaris o verges, els quals es poden trobar encara a Finlàndia, Suècia i Noruega, sobretot fent especial atenció a aquelles àrees on més pressió antròpica es dona. També es tindran en compte els rodals de bosc verge de Grècia, Turquia, Suïssa i Àustria citats anteriorment.

Els boscos madurs també són prioritaris. Tenint en compte que aquests s'estenen arreu del continent europeu, seran els que en major mesura conformaran la subxarxa de boscos madurs de Natura 2000, especial-

ment els que es troben més amenaçats per l'activitat humana. En aquest sentit, la conservació de mostres representatives de tots els tipus de vegetació requerirà una política forta i clarament definida.

Es necessiten, doncs, mesures de protecció, especialment en certs tipus de bosc i en certes latituds, per tal d'assegurar una xarxa representativa dels ecosistemes forestals madurs. Per facilitar la ubicació d'aquests boscos seria necessària l'elaboració, i en alguns casos tan sols l'actualització, d'inventaris complets dels boscos naturals i seminaturals madurs per part de tots els països d'Europa. En aquest sentit, s'hauria d'arribar a un acord de comú d'entesa respecte a la terminologia i els conceptes utilitzats.

En concret, els boscos a protegir amb caràcter prioritari pel Programa Sèlvans es defineixen a partir dels HIC catalogats com a prioritaris per la Directiva Hàbitats (assenyalats amb un asterisc), així com aquells que per la seva raresa en el context geogràfic o per l'escassa distribució resulten d'elevat interès. Així, tant l'àrea de distribució de cada bosc, com la seva composició específica són elements a tenir en compte per a aquesta prioritització. Alhora ho són també el fet de que alguns territoris no disposen de programes específics de conservació d'aquests boscos madurs, com és el cas dels boscos mediterranis.

Tenint en compte els diversos aspectes esmentats, els boscos de protecció prioritària del Programa Sèlvans serien:

- Boscos de l'Europa boreal
 - Taigà occidental (*)
 - Boscos madurs caducifolis naturals hemiboreals, de Fenoscàndia, rics en epífits (*Quercus*, *Tilia*, *Acer*, *Fraxinus* o *Ulmus*) (*)
 - Boscos naturals de les primeres fases de la successió de les àrees litorals emergides (*)
 - Boscos pantanosos caducifolis de Fenoscàndia (*)
- Boscos de l'Europa temperada
 - Boscos de vessants, despenjaments o barrancs del *Tilio-Acerion* (*)
 - Rouredes madures acidòfiles de planes sorrenques amb *Quercus robur*
 - Rouredes madures de les Illes Britàniques amb *Ilex* y *Blechnum*
 - Boscos de Caledònia (*)
 - Torberes boscoses (*)
 - Boscos al·luvials d'*Alnus glutinosa* i *Fraxinus excelsior* (*Alno-Padi on*, *Alnion incanae*, *Salicion albae*) (*)
 - Boscos panònics de *Quercus petraea* i *Carpinus betulus* (*)
 - Boscos panònics de *Quercus pubescens* (*)
 - Boscos eurosiberians estèpics de *Quercus* spp. (*)
 - Boscos de les Illes Britàniques amb *Taxus baccata* (*)
 - Matollars de dures sorrenques continentals panòniques (*Junipero-Populetum albae*) (*)
 - Fagedes pòntiques occidentals (*)
 - Boscos de roure blanc (*)
 - Fagedes dels Apenins amb *Taxus* i *Ilex* (*)

Fagedes dels Apenins amb *Abies alba* y fagedes amb *Abies nebrodensis* (*)

Suredes de *Quercus suber*

Laurisilves macaronèsiques (*Laurus*, *Ocotea*) (*)

Palmerars de *Phoenix* (*)

Matollars i vegetació subarbusciva amb *Quercus alnifolia* (*)

- Boscos de coníferes de muntanyes mediterrànies y macaronèsiques

Avetoses d'*Abies alba* del sud dels Apenins (*)

Avetoses d'*Abies pinsapo*

Pinedes (sud)mediterrànies de pins negres endèmics (*)

Pinedes mediterrànies de pins mesogeans endèmics

Pinedes endèmiques canàries

Boscos endèmics de *Juniperus* spp. (*)

Suredes de *Quercus suber* (*)

Boscos mediterranis de *Taxus baccata* (*)

Boscos de *Cedrus brevifolia* (*Cedrosetum brevifoliae*) (*)

L'estratègia de Sèlvans a nivell europeu està centrada, principalment, als Estats Membre de la Unió Europea. Tot i així cal, en la mesura del possible, influir en les polítiques forestals amb els criteris i objectius plantejats pel Programa Sèlvans a altres països del continent europeu.

Característiques de les reserves forestals i proporció explotable

La conformació de la xarxa de microreserves forestals destinades a evolució natural en cap moment es obstacle per a l'explotació ordinària de la superfície restant, ni tampoc obstrueix el desenvolupament de la política de prevenció d'incendis forestals. Per tant, lluny de restar productivitat a la propietat forestal, la conservació del patrimoni forestal singular suposa una oportunitat per incrementar la renda del bosc.

L'objectiu és destinar un percentatge de bosc a evolució natural a tots els sistemes forestals, encara que mínim, depenent dels romanents de forest poc o gens alterada (àmbits més antròpics, espais naturals protegits, zones remotes...), millorant la qualitat del bosc en general i, entre altres factors, afavorint també la connectivitat ecològica entre masses forestals.

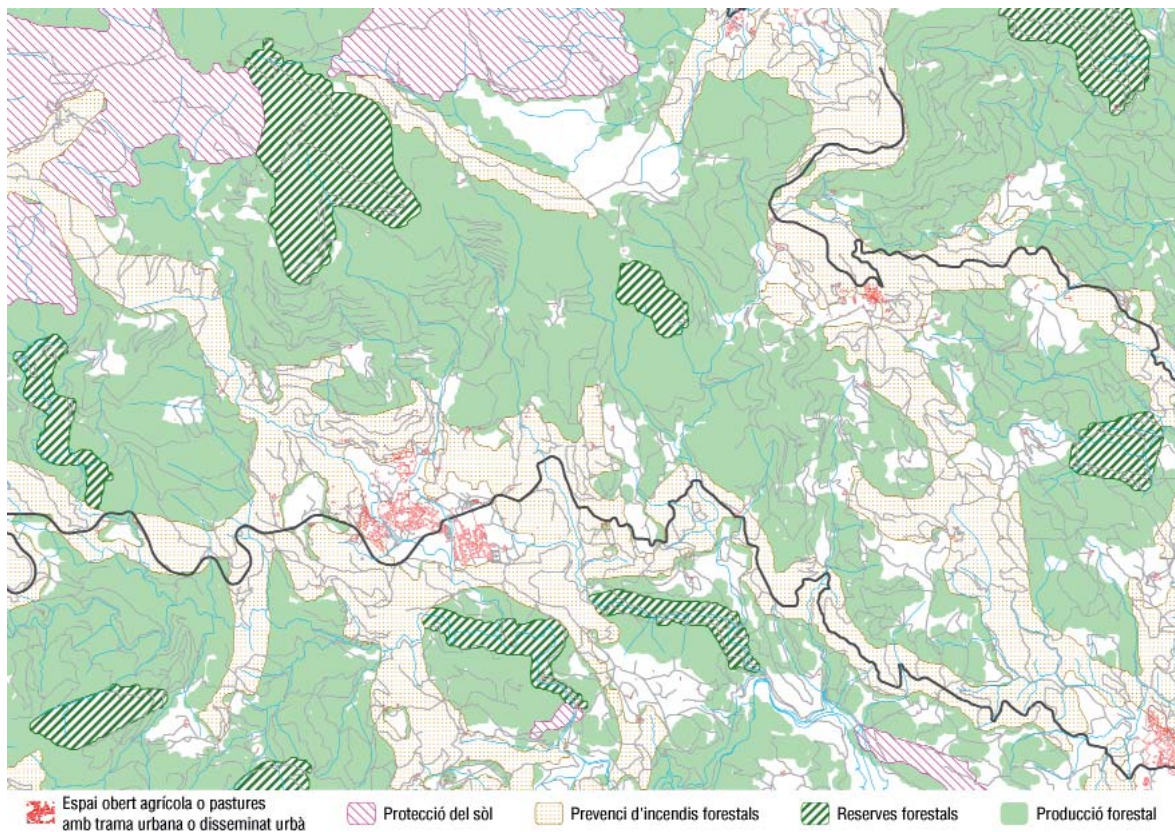
Els boscos seleccionats per compensar el no-aprofitament silvícola han de complir unes condicions determinades referents a la seva vocació com a reserva forestal, com són ara l'existència d'arbres centenaris o extrafusters, el predomini de peus de llavor, l'abundància de fusta morta de gran diàmetre, l'evolució de l'estructura arbrada, la bona qualitat del sòl, el pendent baix o moderat i la presència d'espècies vinculades a aquest tipus de bosc.

Cal especificar que la dinàmica natural d'aquestes reserves forestals és específica i excepcional, i no és necessària cap tipus d'intervenció humana. Un arbre, o una proporció d'aquests, en arribar a la decrepitud, origina una clariana, i obre així la via per a la regeneració espontània del bosc, sense suposar que el bosc es degradi o es perdi: el bosc es perpetua sol. Només seria precisa una intervenció antròpica en determinats casos,

quan les condicions alterades del bosc requereixen un primer i únic tractament de desartificialització. Per tant, la destinació de rodals a evolució natural, com a reserves forestals, no representa cap abandonament de la forest, sinó una forma més de gestió.

La protecció d'aquests forests i dels espais més vulnerables es conjuga amb la gestió sostenible de la proporció explotable, que soldrà ser la predominant. A aquest efecte s'ha de procurar la presència d'arbres extrafusters o de gran diàmetre que es deixin a envelliment (entre 5 i 10 peus per hectàrea), ja que desenvolupen una important funció de sanejament forestal. Per altra banda, cal valorar també que el seu millor port i conformació sol correspondre a un millor genotip i, per tant, el proveïment de llavor que fan al bosc és altament interessant per a la regeneració de la forest. Per tant, un arbre vell no implica cap pèrdua per a l'explotació, sinó que fins i tot implica beneficis. A més, els arbres extrafusters faciliten la dispersió i la connectivitat ecològica fóra de la reserva forestal.

Compatibilitat entre els diferents usos en l'àmbit forestal



Foment de la connectivitat ecològica: matriu territorial d'espais lliures

La conformació d'una xarxa de reserves forestals de boscos madurs i verges ha de comptar amb l'existència d'una matriu territorial contínua d'espais lliures que garanteixi la connexió biològica entre aquestes. Això implica:

1. La **diagnosi** i coneixement de quins espais del territori resulten bàsics, en el present i en el futur, per possibilitar la connexió ecològica entre els espais naturals d'interès, siguin o no protegits.
2. La qualificació d'aquests **connectors biològics com a espais lliures o rústics** per part dels planejaments territorials i urbanístics.

3. La **restauració del teixit verd** i dels elements de paisatge que fan possible la restitució dels fluxos naturals entre la xarxa d'espais naturals o forestals.
4. El desplegament d'**infraestructura verda** i la incorporació de **mesures correctores de l'efecte barrera** que generen les vies de comunicació.

El Programa Sèlvans, a escala gironina, ha incorporat una línia de treball per al foment de la connectivitat ecològica, social i paisatgística entre els espais naturals protegits i, consegüentment, entre la setantena actual de reserves forestals. Atenent als esmentats àmbits, s'ha aconseguit:

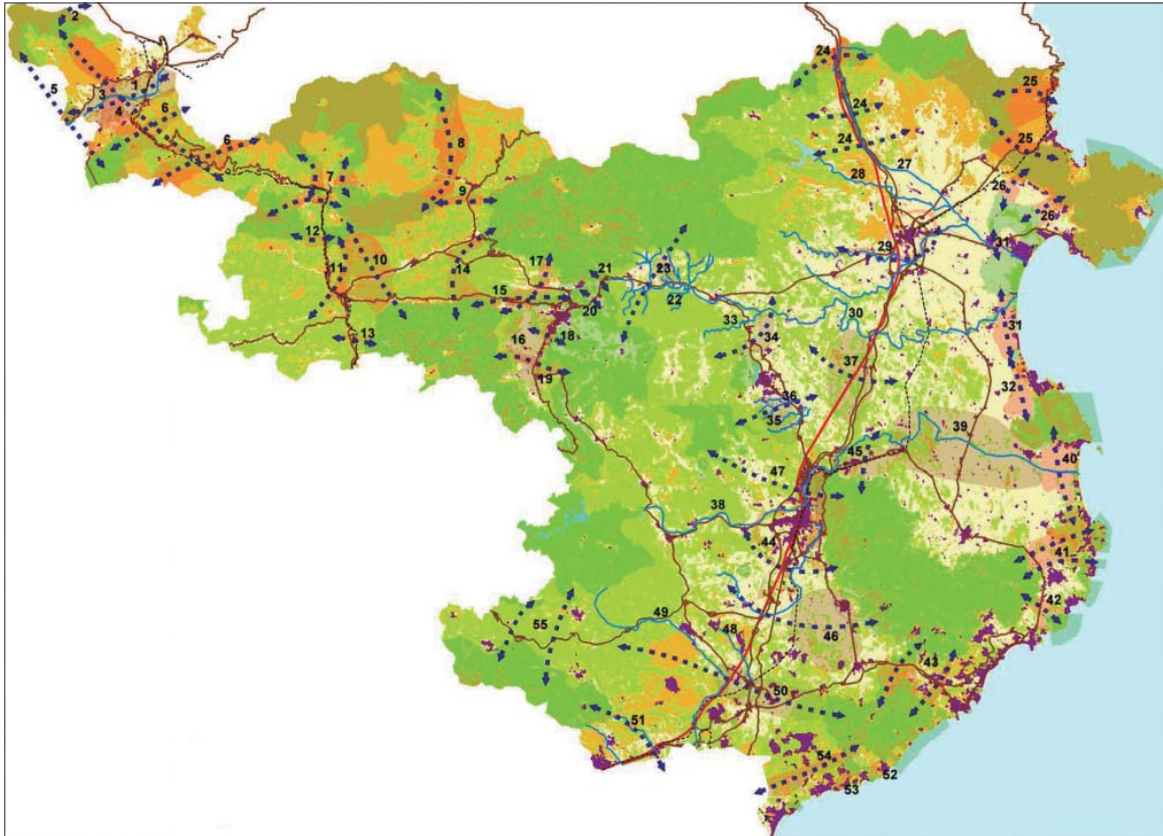
1. L'obtenció d'una diagnosi d'espais connectors i d'un catàleg d'espais naturals d'interès natural i paisatgístic de les comarques gironines, com a instruments primers de referència en aquesta matèria.
2. La facilitació a les administracions competents en matèria urbanística de documentació tècnica justificativa dels espais connectors i de les mesures de restauració de la connectivitat ecològica. Al mateix temps, la incorporació de planejaments especials normatius de regulació dels usos del sòl no urbanitzable dins de les Agendes 21 locals o Plans d'Acció Local per a la Sostenibilitat (PALS) dels municipis i comarques de la Diputació de gironina.
3. El foment de mesures de millora o restitució de la connectivitat funcional entre els espais naturals d'interès a través de convocatòries públiques d'ajuts als ens locals i a entitats, amb prioritat a les actuacions destacades en la documentació tècnica facilitada.
4. La permeabilització de les infraestructures de comunicació mitjançant la implantació d'estructures correctores, molt especialment en el Tren d'Alta Velocitat, en col·laboració amb el Consell d'Iniciatives Locals per al Medi Ambient de les comarques gironines (CILMA), organisme assessor dels ajuntaments gironins en matèria ambiental.

Arbres extrafusters a les forests

D'una altra banda, no obstant, i cenyint-nos a les àrees boscoses, convé que entre les reserves forestals de boscos madurs existeixi una densitat mínima d'arbres de gran diàmetre als efectes de donar una major cabuda i capacitat de dispersió a tota la biodiversitat que en depèn. Per això, fa falta que les intervencions silvícoles i aprofitaments fusters respectin **una densitat mínima d'arbres de gran diàmetre per hectàrea**. Aquest criteri silvícola cal que sigui desenvolupat i garantit a través dels instruments de planificació i gestió forestal.

En aquest sentit, el Programa Sèlvans ha incorporat aquest tipus d'actuació en la línia de foment de la gestió forestal sostenible de la convocatòria d'ajuts forestals de la Diputació de Girona. Això fa possible la compensació econòmica als propietaris forestals, en aquest cas de forests de titularitat pública, en concepte del valor de la fusta que contenen aquests arbres de gran diàmetre o extrafusters que es respecten a les explotacions forestals, amb una densitat orientativa d'entre 5 a 10 peus per hectàrea.

Diagnosi d'espais connectors de la Diputació de Girona



El Programa Sèlvans: un instrument clau per a la nova estratègia europea de conservació de la biodiversitat

L'any 2010 la Comissió Europea es va fixar l'objectiu de frenar la pèrdua de biodiversitat, però la manca de resultats està motivant l'impuls d'una nova estratègia de conservació de la biodiversitat.

Concretament, a la Unió Europea a prop del 25% de les seves espècies animals encara es troba en perill d'extinció, i es calcula que les taxes mundials d'extinció d'espècies són fins a 1.000 vegades superiors a les taxes naturals, degut sobretot a l'activitat antròpica. La conclusió de la CE és que estem malbaratant massa ràpidament el nostre capital natural europeu, i que les conseqüències d'aquest endeutament, més enllà del que podem permetre, tindran un cost excessiu. Així, si continua la tendència actual, la pèrdua anual de serveis ecosistèmics ascendirà aviat a 50.000 milions d'euros i, per a l'any 2050, les pèrdues acumulades en termes de benestar suposaran el 7% del PIB europeu.

Amb aquest escenari, la CE ha decidit incrementar els esforços en l'àmbit de la conservació del medi natural, mitjançant sis objectius prioritaris que facin possible aturar la pèrdua de biodiversitat d'aquí al 2020. Cada Estat Membre haurà de desenvolupar mesures concretes i eficients en la consecució d'aquestes prioritats.

La creació d'una xarxa europea de boscos primaris i madurs que promou el Programa Sèlvans treballa a favor dels compliment de tres d'aquests sis objectius prioritaris:

- **1r. Completar la creació de la xarxa d'espais protegits Natura 2000 per garantir una adequada protecció d'espècies i hàbitats.**

Efectivament, la disposició en el territori d'una subxarxa de boscos madurs o vells, destinats a evolució natural i ubicats en sòls amb bona qualitat d'estació, afavoreix l'existència d'estructures ecosistèmiques molt més complexes que les sotmeses a aprofitaments fusters. Els rodals de bosc madur equivalen a sistemes naturals molt més rics en processos naturals i en formes de vida i es converteixen en **embornals i difusors de biodiversitat**.

Consegüentment, el Programa Sèlvans **incrementa notablement l'eficiència de la xarxa Natura 2000** pel que fa a la preservació de la biodiversitat.

- **2n. Recuperar en els propers 10 anys almenys el 15% dels ecosistemes degradats, i facilitar la seva interconnexió biològica mercès al desplegament d'infraestructures verdes.**

En l'actualitat, la major part dels sistemes forestals europeus compta amb estructures arbrades molt denses i joves. L'absència d'estructures madures i de grans fusts arreu del territori fa que els boscos continguin tan sols una part del conjunt de biodiversitat que correspondria a cada ecosistema forestal. Aquesta mancança li confereix un valor afegit a la conformació d'una xarxa de boscos madurs en els espais forestals, atès l'evolució natural d'aquests sectors de bosc es tradueix en una **recuperació progressiva d'estructures de bosc molt més complexes** en biodiversitat, com les que hi havia antigament.

D'altra banda, en la línia que defensa aquest segon objectiu estratègic, serà precís que aquests espais forestals gaudeixin de **suficient connexió biològica** entre ells, amb la finalitat d'evitar la fragmentació del medi i l'aïllament de les poblacions. Això implica afavorir espais rústics connectors i incorporar mesures correctores de permeabilització en el desplegament de les infraestructures de comunicació. En aquest sentit, el Programa Sèlvans ha comptat amb una línia de treball intensa en tot allò referent a procurar la connectivitat ecològica entre els espais naturals protegits (veure documentació vinculada a www.cilma.cat/categories/recursos/documents/connectivitat).

Per últim, cal recalcar que el Programa Sèlvans reforça aquesta connexió biològica entre les reserves forestals de bosc madur mitjançant la reserva d'arbres de gran diàmetre, a raó de **5-10 peus extrafusters per hectàrea**, en els sectors de bosc en què s'extreu fusta.

- **3r. Fomentar una política forestal que prioritzi la conservació de la biodiversitat i incentivar als propietaris forestals per a aplicar criteris de la silvicultura sostenible.**

Aquest objectiu casa íntegrament amb la filosofia i procediment del Programa Sèlvans, que s'ha descrit abastament en el present document. La preservació de les reserves forestals de boscos madurs o verges es vincula a una compensació econòmica a la propietat forestal en concepte dels beneficis ambientals que aquestes generen. Aquesta **indemnització pels drets de tala** ha de revertir en la millora productiva dels sectors silvícoles amb vocació fustera.

La contribució notable del Programa Sèlvans en l'acompliment d'aquests tres objectius prioritaris de la Comissió Europea significa que la seva extensió i ampliació en nous àmbits geogràfics esdevingui un **instrument útil** per a facilitar la implicació dels Estats Membre en la conservació de la biodiversitat dels ecosistemes forestals. La creació d'una fundació amb la finalitat específica d'ampliar l'àmbit d'actuació del Programa Sèlvans pot facilitar l'aportació, per part de les administracions europees, de **mesures concretes, viables i eficients** en aquesta matèria. Tanmateix, pot resultar clau la necessària **complicitat de diferents actors** en la consecució d'aquests objectius prioritaris.